

LVTETIA

RIVE GAUCHE, PARIS

ARCHITECTURE  
& RÉNOVATION

Une renaissance dans les règles de l'art

# Une renaissance dans les règles de l'art

Intégrer l'héritage unique du Lutetia aux travaux de rénovation est le challenge principal de The Set Hotels, propriétaire de l'Hôtel Lutetia.

*« Le challenge ici ?  
Redonner vie à un lieu tout en respectant ses racines,  
son identité, sa personnalité ».*



## **Le décor change mais l'esprit, inégalable, reste.**

Confier cette lourde tâche à Jean-Michel Wilmotte est vite apparue comme une évidence : architecte, urbaniste et designer de notoriété internationale, il est l'auteur de réalisations prestigieuses à travers le monde.

Pour retrouver l'âme magnétique du lieu, Jean-Michel Wilmotte et son agence ont donc travaillé sur une nouvelle circulation en repensant complètement les espaces du rez-de-chaussée. Le nombre des chambres a également été réduit de 233 à 184, afin de créer 47 magnifiques suites dont 7 suites Signature, et répondre ainsi aux critères contemporains de l'hôtellerie de luxe. La technologie y

tient une place importante quoique discrète : il fut question non seulement de remettre le Lutetia aux normes de la réglementation actuelle, mais aussi d'exceller dans l'écologie du lieu, en particulier en matière de gestion d'énergie et de recyclage des eaux.

## *Le maître mot de la rénovation ? Faire entrer la lumière.*

Autre focus important, le travail réalisé sur la lumière. Un jardin intérieur a ainsi été créé afin d'optimiser la circulation de la lumière du jour dans le bâtiment, mais également pour offrir un point de vue parfait sur la façade de ce dernier. Ce patio établit un véritable lien entre les divers espaces du rez-de-chaussée : le Saint Germain, la Bibliothèque et le Bar Joséphine.

## *Réinventer ce qui n'existait plus ?*

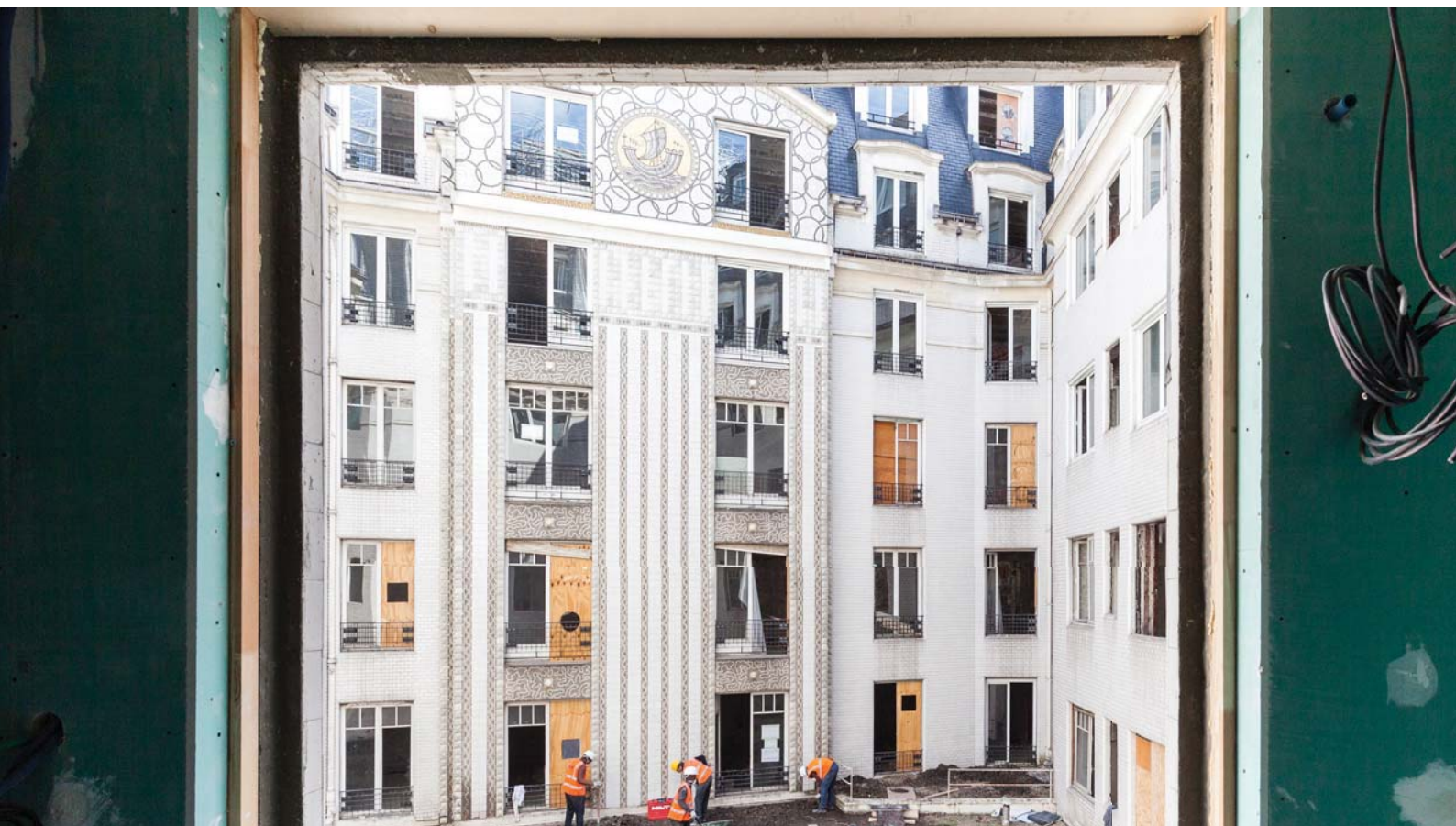
L'architecture intérieure est un défi tout aussi délicat et passionnant. Pour restaurer un décor mythique, à la charnière entre Art nouveau et Art déco, et l'inscrire dans le 21<sup>ème</sup> siècle, l'architecte a fait renaître ce qui était enfoui et réinventé ce qui n'existait plus. Un travail minutieux, attentionné et soigné réalisé en collaboration avec Perrot & Richard, architectes.

La fine fleur des métiers d'art a participé à la rénovation des vitraux, des peintures décoratives, des fresques, des mosaïques, des sculptures... Priorité a été donnée à l'utilisation du bois et tout particulièrement de l'eucalyptus, notamment dans les espaces de circulation.

Grâce à cette rénovation précise, respectueuse et sensible, Jean-Michel Wilmotte a effectué bien plus qu'une simple réhabilitation architecturale. Il a accompli un travail sur la mémoire, l'histoire et l'émotion.



Caché derrière les lumières du Lutetia



Création d'un patio en lieu et place d'un salon, couvert

# L'Hôtel Lutetia par Jean-Michel Wilmotte

*« Nous avons retrouvé une partie de l'histoire, et le reste, nous l'avons réinventé ».*

## **Quel challenge vous faut-il relever en concevant un hôtel ?**

*Il y a deux choses bien différentes : faire un hôtel ET faire le Lutetia qui est certainement l'un des plus grands hôtels de la Rive gauche. Il convient de repartir aux origines : on a ici un bâtiment construit par la volonté de la famille Boucicaut pour accompagner le Bon Marché, leur grand magasin. Et on a une date, 1910 : c'est l'époque de transition entre Art nouveau et Art déco. C'était le point de départ. Il faut se pencher ensuite sur la qualité architecturale de ce bâtiment. Nous avons découvert tout le travail magnifique d'ornementation réalisé sur les fenêtres, sur les corniches, sur les balustres. Vraiment extraordinaire.*

## **Comment avez-vous imaginé le projet du Lutetia ?**

*Nous avons totalement repensé la répartition des espaces. Le nombre de chambres et suites est passé de 233 à 184. Autre point très important du projet : la technologie. Par exemple, toute la technologie intégrée dans les chambres est gérée par un grand tableau de bord placé à l'extérieur. Evidemment, il eut fallu remettre le Lutetia aux normes par rapport à la réglementation actuelle.*

## **Quel a été le fil rouge des rénovations ?**

*Indéniablement l'idée de préserver et mettre en valeur son identité. C'est notamment au rez-de-chaussée que celle-ci se joue. Nous avons eu le bonheur de nous retrouver devant un véritable mythe et de restaurer ce décor venu du passé en le projetant au 21<sup>e</sup> siècle. Ainsi, nous avons opéré un grand changement notamment en créant un jardin intérieur en plein cœur du Lutetia. Ce jardin à ciel ouvert a deux attraits principaux : la lumière du jour qu'il fait pénétrer à l'intérieur du bâtiment et l'espace extérieur qu'il crée. L'ancien Salon Borghèse devient désormais le Bar Joséphine. Nous sommes parvenus à réunir la partie salon et la partie musicale dans un même lieu. Grâce à un jeu de transparence, il attirera les regards de l'extérieur : on verra le bar, le monde, les lumières... La brasserie est un autre espace important de l'hôtel. Nous avons retrouvé la double hauteur sous-plafond qui existait à l'origine du bâtiment.*



## **Nouvelle répartition des espaces donc, mais aussi redécouverte ?**

*Nous nous sommes aperçus que, sous des dizaines de couches de peinture, il y avait des fresques de très grande qualité. Nous les avons dégagées, grattées, et nous les avons fait réapparaître. C'est comme si nous avions retrouvé un morceau d'histoire du bâtiment de 1910. Au Salon Borghèse (l'actuel bar) nous avons découvert un motif floral d'époque. Au niveau de l'entrée, nous avons retrouvé et mis en exergue toute une série de frises et de bas-reliefs. Ces fresques, ces patines font resurgir des traces du passé qui avaient disparu. En un mot, nous avons éliminé tout ce qui n'avait plus de mémoire, et nous avons remis en valeur tout ce qui en avait.*

## **Des artistes sont-ils représentés au sein du Lutetia ?**

*Nous avons, comme à l'époque, fait intervenir des artistes contemporains. Fabrice Hyber signe la fresque de la verrière du Saint Germain. Jean Le Gac raconte l'histoire des 100 dernières années à travers des fresques qu'il va créer sur les colonnes qui structurent la Brasserie.*

## Qu'avez-vous fait pour différencier le décor du Lutetia de celui des autres palaces de la capitale ?

*Que ce soit dans les appliques en verre, les traitements des sols, des murs, les poignées de porte, les lavabos, la robinetterie, les luminaires... tout a été conçu et dessiné spécifiquement pour le Lutetia. La réinterprétation du mobilier a vraiment été passionnante. Nous sommes partis du mobilier ancien en utilisant des matériaux différents : par exemple, on retrouve des bergères à oreilles, mais le cannage est remplacé par des lianes de cuir... Nous avons par ailleurs introduit le thème du bois pour amener une dimension chaleureuse au projet. 1910, c'est l'époque des grands transatlantiques : l'idée est de rappeler un peu l'atmosphère des grands yachts d'autrefois à travers ce bois verni que l'on retrouve dans toutes les circulations, un peu comme des coursives de bateau, l'objectif étant de créer un contraste avec les chambres très lumineuses.*

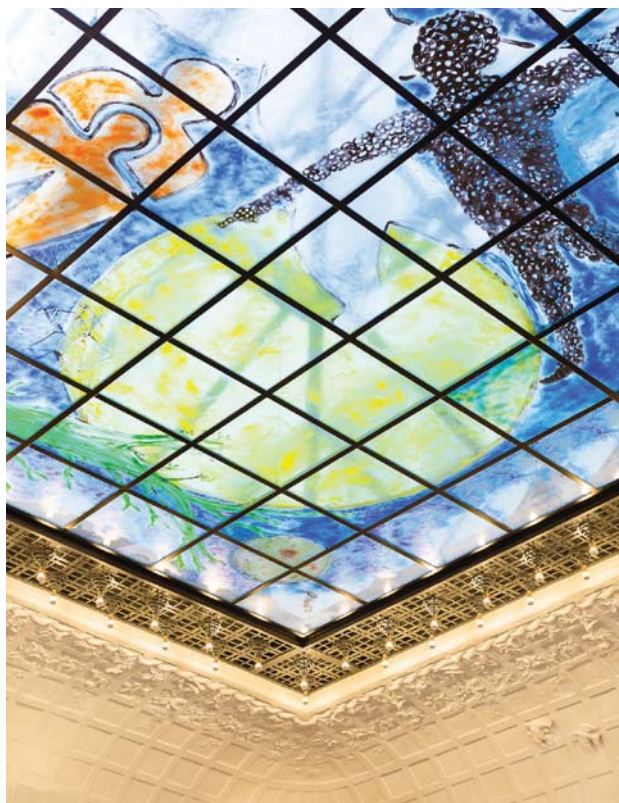


## Quels sont les matériaux que l'on retrouve au sein de l'hôtel ?

*Le matériau principal est le bois. Il est présent dans tous les espaces de circulation. C'est un bois d'eucalyptus verni à la manière des Rivas. Un gros travail a été fait sur les détails de boiserie avec des systèmes de stries. Ces stries, que l'on retrouve sur les verres sérigraphiés dans les salles de bain, créent un motif de rayure repris en leitmotiv. En complément, on a le marbre et la pierre qui reviennent régulièrement. Le marbre est un Statuario. Il est utilisé dans les salles de bain, le Spa et la piscine. Un dernier matériau que nous avons utilisé est le bronze qui accompagne et vient se marier avec le bleu marine dans les chambres. Nous avons préféré rester dans le monochrome plutôt que d'utiliser trop de matériaux.*

## La lumière. Quelle est son importance ?

*Il s'agit d'un élément principal du confort d'un lieu. Nous avons travaillé dans le détail sur des jeux de lumière indirecte ou ponctuelle.*



## Avez-vous des anecdotes à nous raconter ?

*Les baignoires qui pèsent une tonne, réalisées en une seule pièce de marbre. Mais ce n'est pas une anecdote, c'est une réalité. Plus que des anecdotes, je parlerais d'émotion. Par exemple, quand on casse une chambre et que l'on sait que cette suite est celle où le général de Gaulle a passé sa nuit de nocces. On a envie d'en garder des traces. Il y a toute l'histoire qui s'est construite depuis 1910, et puis il y en a une deuxième, celle qui s'est superposée à la première dans les années 60-70, quand l'hôtel était le QG des artistes, l'endroit où ils dormaient, leur deuxième maison. Les artistes et les couturiers. On essaie de faire revivre tout ça. C'est intéressant que toutes ces périodes apparaissent, celle de Madame Boucicaut, de César, d'Arman, d'Yves Saint Laurent, de Sonia Rykiel... Tous ceux qui sont passés dans ce lieu l'ont tour à tour marqué. Avec cette réouverture, une nouvelle vie va s'installer.*





## Atelier de Ricou, la passion du décor

*« Près de 17 000 heures de travail ont été nécessaires à la restauration de la fresque emblématique du Bar Joséphine. Si une seule personne avait œuvré sur ce chantier, cela aurait pris entre 8 et 10 ans. »*

Créé en 1989 par Cyril et Stéphanie de Ricou à Courbevoie, Atelier de Ricou assure aussi bien la restauration de peintures, sculptures, fresques, coupoles, boiseries, plafonds, panneaux ornementaux de Monuments Historiques que la création de décors peints pour des lieux privés et publics. Un travail que les deux fondateurs assurent avec Stéphane Marets sur des chantiers situés en France et dans le monde entier : Toscane, Pays du Golfe, États-Unis... Atelier de Ricou travaille régulièrement pour le ministère des Affaires étrangères dans les ambassades de France à travers le monde et annonce l'ouverture prochaine d'une filiale à New York.

## Les Ateliers Duchemin, la passion du vitrail

*« Une restauration à l'identique, selon une technique qui remonte au Moyen-Âge sur des vitraux exceptionnels et typiques de l'Art déco »*

Créés dans les années cinquante à Paris, Les Ateliers Duchemin restaurent, restituent et conservent les vitraux de toute époque. La maison travaille aussi bien pour les édifices religieux que pour les lieux publics et privés. En 2016, les deux sœurs Marie Rousvoal et Charlotte Duchemin, issues de la sixième génération, ont repris les rênes de cette société familiale devenue Entreprise du Patrimoine Vivant en 2006.

# L'Hôtel Lutetia par Alain-Charles Perrot

Architecte en chef des monuments historique

*« Dans un lieu patrimonial comme le Lutetia, il est question d'âme »*

Créée en 2010, Perrot & Richard Architectes restaure et valorise des édifices patrimoniaux historiques (Comédie-Française, Grand Palais, Opéra Garnier..) tout en assurant parallèlement des projets contemporains d'architecture et d'urbanisme en France et dans le monde.



## Quel est l'enjeu majeur de la rénovation de l'Hôtel Lutetia ?

*Il y a des travaux bien sûr, des aménagements contemporains, mais il y a aussi une histoire. C'est cette histoire que les clients cherchent à retrouver. Mon rôle est de connaître l'histoire, de comprendre l'œuvre d'art, de la perpétuer, de la transmettre.*

*Bâti en 1910, le Lutetia est un hôtel complètement décalé dans l'histoire de l'architecture. Ici, on est dans une période transitoire entre Art nouveau et Art déco : il y a des fleurs, des treillages, toute une évocation d'un temps qui est passé, car l'Art nouveau date de la fin du 19<sup>e</sup> siècle ! Du coup, ce lieu est décalé et c'est ce qui fait sa valeur !*

*L'histoire du Lutetia est extrêmement riche : beaucoup de personnages extraordinaires y sont passés, il y a eu des films, des événements mémorables... toutes ces mille et une petites et grandes histoires, on doit les percevoir. Il faut que les personnes qui entrent, sentent que quelque chose se passe, et c'est là qu'est ma mission : à côté de Jean Michel Wilmotte qui s'occupe plus de la partie contemporaine, c'est à moi d'injecter ce supplément d'âme.*

## Pouvez-vous nous parler de quelques artistes qui ont contribué à la construction du Lutetia ?

*L'artiste qui me touche le plus est Adrien Karbowsky. Ces fresques ont créé la vie, ramené la nature, les oiseaux etc. – tout ce qui anime les salons avec une continuité entre les décors de façade et les intérieurs.*

*Aussi, la façade est tout à fait intéressante parce qu'elle ondule. Léon Binet, le sculpteur, va insuffler toute une vie à cette façade qui est déjà mouvante comme la mer. Il va faire venir les oiseaux, les anges ; il va apporter les treillages et la végétation qui sont un clin d'œil à ce qui se passe à l'intérieur.*

*Rive droite, aujourd'hui, nombre d'architectes ont fait des façades d'hôtels en ondulations. Le Lutetia est vraiment précurseur, parce que sa façade est tout en courbes : on est à un coin de rue, mais on sent à peine l'angle tellement la façade vit.*

*Il y a une joie de vivre d'autant plus surprenante que la première partie de l'hôtel va se terminer en 1910, et la seconde, en 1916 avec le style Art déco.*

**Interviews complets sur demande de nos architectes et artisans passionnés et passionnants :**

Jean-Michel Wilmotte | Alain-Charles Perrot | Cyril et Stéphanie de Ricou | Marie Rousvoal et Charlotte Duchemin

# Informations pratiques

---

**Hôtel Lutetia – 45, boulevard Raspail – 75006 Paris**  
**Tel. 01 49 54 46 00**

**Chambres : à partir de 850 € la nuitée**

**Le Saint Germain & le Patio**

(possibilité de se restaurer de 8h00 à 22h30 en continu)

Tous les jours de 12h00 à 23h00

Déjeuner de 12h00 à 14h30 (menu à partir de 38€)

Carte réduite à partir de 14h30 jusqu'à 18h30

Dîner de 19h00 à 22h30

Capacité assise : (Saint Germain : 66 personnes – Patio : 45 personnes)

**Le Bar Joséphine**

Tous les jours de 11h00 à 1h00

Menu déjeuner de 12h00 à 18h00

Mets à partager à partir de 18h00 jusqu'à 23h00

Carte de snacking réduite de 23h00 à 1h00

Capacité assise : 90 personnes

**Le Bar Aristide (fin d'année 2018)**

Tous les jours de 17h00 à 1h00

En mezzanine avec deux cigares lounges, spiritueux et alcools premium

Capacité assise : 20 personnes + 15 places assises par cigare Lounge

**La Brasserie Lutetia (fin d'année 2018)**

Tous les jours de 7h00 à 23h00

Petit-déjeuner à partir de 7h00 et déjeuner de 12h00 à 14h30

Carte réduite de 14h30 à 18h30 - Dîner de 18h30 à 22h30

Capacité assise : 200 personnes

**Le Spa Akasha**

Tous les jours de 6h30 à 22h00

Abonnements sur demande



## A PROPOS DE THE SET HOTELS

The Set créé les grands hôtels de notre temps. A ce jour, son portfolio comprend l'Hotel Café Royal à Londres, le Conservatorium à Amsterdam et le Lutetia à Paris.

Chacun de ces sites a été ré-imaginé pour établir une harmonie subtile entre patrimoine unique et esprit résolument contemporain, où se mêlent bien-être et épicurisme.

En s'appuyant sur une identité très singulière et un professionnalisme sans faille, The Set Hotels sait créer des environnements inspirant où les hôtes sont toujours heureux de revenir.

[www.thesethotels.com](http://www.thesethotels.com)



[www.hotellutetia.com](http://www.hotellutetia.com)

45 boulevard Raspail, 75006, Paris, France

Telephone: +33 1 49 54 46 00



THE SET  
HOTELS

CAFÉ ROYAL  
LONDON

CONSERVATORIUM  
AMSTERDAM

LVTETIA  
PARIS

### Contacts Hôtel Lutetia :

**Marine Moscovici-Servat**  
Attachée de presse  
[marine.servat@hotellutetia.com](mailto:marine.servat@hotellutetia.com)  
+33 (0)1 49 54 46 24

**Marion Beilin**  
Directrice Marketing & Communication  
[marion.beilin@hotellutetia.com](mailto:marion.beilin@hotellutetia.com)  
+33 (0)1 49 54 46 24

### Contact The Set Hotels :

**Eliot Sandiford**  
Directeur régional des relations publiques  
[eliot.sandiford@thesethotels.com](mailto:eliot.sandiford@thesethotels.com)  
+44 (0)20 7406 3333

### Contacts Presse :

**Agence Shortcut RP**  
**Alexandra Teyssier d'Orfeuill**  
[a.teyssier@shortcut.fr](mailto:a.teyssier@shortcut.fr)  
+33 (0)1 53 58 99 16  
+33 (0)6 08 02 53 08

**Catherine Bienvenu**  
[c.bienvenu@shortcut.fr](mailto:c.bienvenu@shortcut.fr)  
+33 (0)1 53 58 99 50  
+33 (0)6 76 78 97 68

